



## ADVIES BURGEMEESTER EN WETHOUDERS

Onderwerp:	Nieuwe Bartelsluisbrug		
Vertrouwelijk:	Nee		
Portefeuillehouder:	F. Saelman		
Opsteller:	L. Brouwer	Registratienr.:	"Dubbelklik hier"
		Datum:	29 oktober 2015
Afdeling/team:	GWZ / OW	Naar Raad:	Ja

### Het college besluit

"Gemeentesecretaris dubbelklik hier"

### Samenvatting

Om de leefbaarheid en verkeersveiligheid in de Bartelsluisbuurt te verbeteren heeft de raad gevraagd onderzoek te doen naar een nieuwe oeververbinding, buiten het buurtschap om. In het coalitieakkoord is opgenomen dat deze verbinding moet passen bij de monumentale Zaanoever, met het accent op het historisch erfgoed.

Er is overleg geweest met direct betrokken bewoners en de stichting Zaan en Dijk. De uitkomst is dat de bewoners een voorkeur hebben voor een schuine oversteek, zo dicht mogelijk langs de Zaanoever. De stichting Zaan en Dijk pleit voor een oversteek die wat verder van de Zaanoever ligt.

De keuze voor een vaste of een beweegbare brug is nog niet gemaakt.

## 1. Het voorstel in het kort

### Voorgesteld besluit

De raad wordt het volgende gevraagd:

1. Een tracé vast te stellen voor de nieuwe Bartelsluisbrug;
2. Een keuze te maken voor een vaste brug of een ophaalbrug;
3. De financiële middelen ten behoeve van punt 2 op te nemen in een krediet van maximaal €825.000,-.

### Beleidskader

Wet Ruimtelijke Ordening en de Wegenverkeerswet

## 2. Aanleiding/probleem en doel

### Aanleiding

Om de leefbaarheid en verkeersveiligheid in de Bartelsluisbuurt te verbeteren heeft de raad gevraagd onderzoek te doen naar een nieuwe oeververbinding, buiten het buurtschap om. In het coalitieakkoord is opgenomen dat deze verbinding moet passen bij de monumentale Zaanoever, met het accent op het historisch erfgoed.



### **Doel/resultaat**

Het autoverkeer wordt omgeleid buiten de Bartelsluisbuurt om. Fietzers en voetgangers blijven gebruik maken van de bestaande brug, die op dit gebruik wordt aangepast (versmald).

De nieuwe brug is alleen bestemd voor gemotoriseerd verkeer en beschikt over één rijstrook die breed genoeg is voor landbouwvoertuigen. Door middel van verkeerslichten blijft het verkeer gereguleerd. Hiermee wordt voorkomen dat de route via de Engewormer een verkeersaantrekkend effect krijgt.

### **3. Toelichting**

#### **Uitvoering/realisatie en rapportage**

Dit project bevindt zich in de planfase, waarbij in overleg met stakeholders de mogelijkheid van een schuine of een rechte oversteek over het water is besproken. Ook de vormgeving is besproken en of het een vaste of beweegbare brug moet zijn.

Om het project naar de voorbereidingsfase te brengen en tevens de bestemmingsplanprocedure te kunnen opstarten, is een beslissing nodig ten aanzien van zowel het tracé als het type brug. Moet deze vast of beweegbaar zijn?

#### **Alternatieven**

De uitkomst van de drie bijeenkomsten is dat er vanuit de bewoners een voorkeur is voor een schuine oversteek zo dicht mogelijk langs de Zaanoever (bijlage 1, tracé A). De stichting Zaan en Dijk pleit voor een kortere oversteek om toekomstige ontwikkeling van de Zaanoever mogelijk te houden (bijlage 2, tracé B).

Uit de discussie is geen duidelijke voorkeur gebleken voor een vaste of beweegbare brug. Het is daarom wenselijk dat de raad zowel voor het tracé als het type brug een uitspraak doet.

Om hierin een goede afweging te kunnen maken volgt een overzicht van de specificaties per variant:

#### **Voorkeurtracé bewoners**

- heeft een schuine oversteek met één overspanning van 40 meter;
- verkeer blijft op maximale afstand van het buurtschap;
- heeft minder gevolgen op het bestaande groen in het buurtschap omdat dichterbij de Zaanoever wordt gewerkt.

#### **Voorkeurtracé stichting Zaan en Dijk**

- heeft een schuine oversteek van 35meter met meerdere overspanningen;
- het verkeer komt dichterbij het buurtschap;
- heeft meer impact op het bestaande groen in het buurtschap omdat verder van de Zaanoever wordt gewerkt.



### Een nieuwe vaste brug

- heeft een klassieke uitstraling en ondersteunt de overgang van het bedrijventerrein naar de Engewormer;
- heeft een minimale doorvaarthoogte van 2 meter vanwege bestaande ligplaatsen en de noodzaak voor varende onderhoud;
- heeft een totale hoogte inclusief leuning van 4 meter boven de waterlijn;
- heeft een maximale totale breedte van 5 meter;
- bouwkosten €700.000.

### Een nieuwe ophaalbrug

- past in de historische context, heeft een 'Zaanse' uitstraling;
- heeft een minimale doorvaarthoogte van 1 meter, gelijk aan de huidige vaste brug;
- heeft een totale hoogte inclusief Hamei-poort van 6 meter boven de waterlijn;
- heeft een maximale totale breedte van 5 meter;
- krijgt handmatige bediening inclusief veiligheidsvoorzieningen voor het verkeer (kosten P.M.);
- bouwkosten € 825.000.

### Financiële middelen

Een vaste brug is begroot op €700.000,-, een ophaalbrug vraagt een investering van €825.000,- (zie bijlage 3).

De levensduur van beide bruggen is ca. 60 jaar, waarbij de jaarlijkse onderhoudskosten uitkomen op €750,- voor het reinigen en incidenteel schilderwerk. Voor een beweegbare brug komt daar een bedrag van €2.500,- bij voor het controleren en smeren van de beweegbare onderdelen, en het tussentijds herstel van het brugdek.

De bedieningskosten zijn niet begroot, uitgangspunt is dat dit door derden wordt gedaan.

### Communicatie / planning

De volgende externe partijen zijn betrokken:  
de bewoners van de Bartelsluisbuurt, de Vereniging Engewormer Belangen, de Fietsersbond, HHNK, Stichting Zaan en Dijk.

Als de raad een keuze maakt op 17 november gaat de volgende planning in:

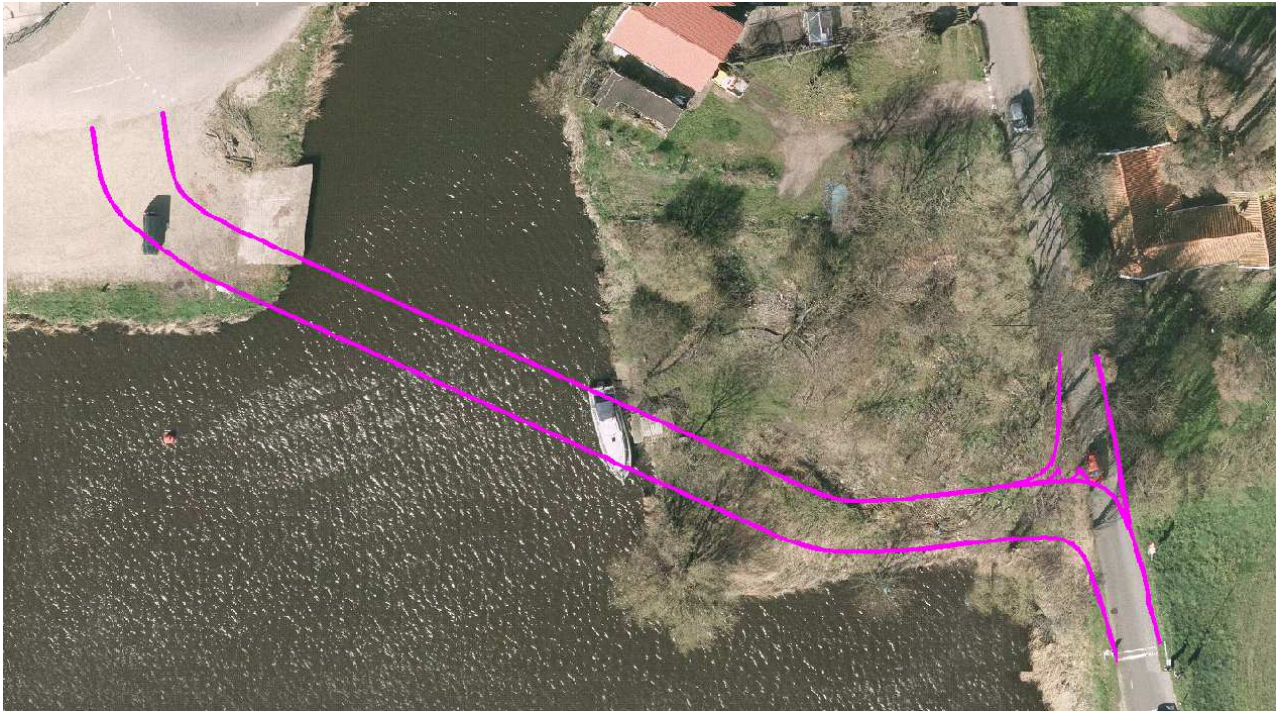
Aanpassen bestemmingsplan inclusief reactietermijnen	: november 2015- december 2016
Aanbesteden D&C brug inclusief infra	: januari - februari 2017
D&C fase	: maart - juni 2017
Realisatie brug inclusief infra	: september - oktober 2017

### Bijlagen

- 1 Tracé A en type brug volgens de inwoners van de Bartelsluisbuurt
- 2 Tracé B en type brug volgens de Stichting Zaan en Dijk
- 3 Projectbegroting
4. Advies van de Monumentencommissie

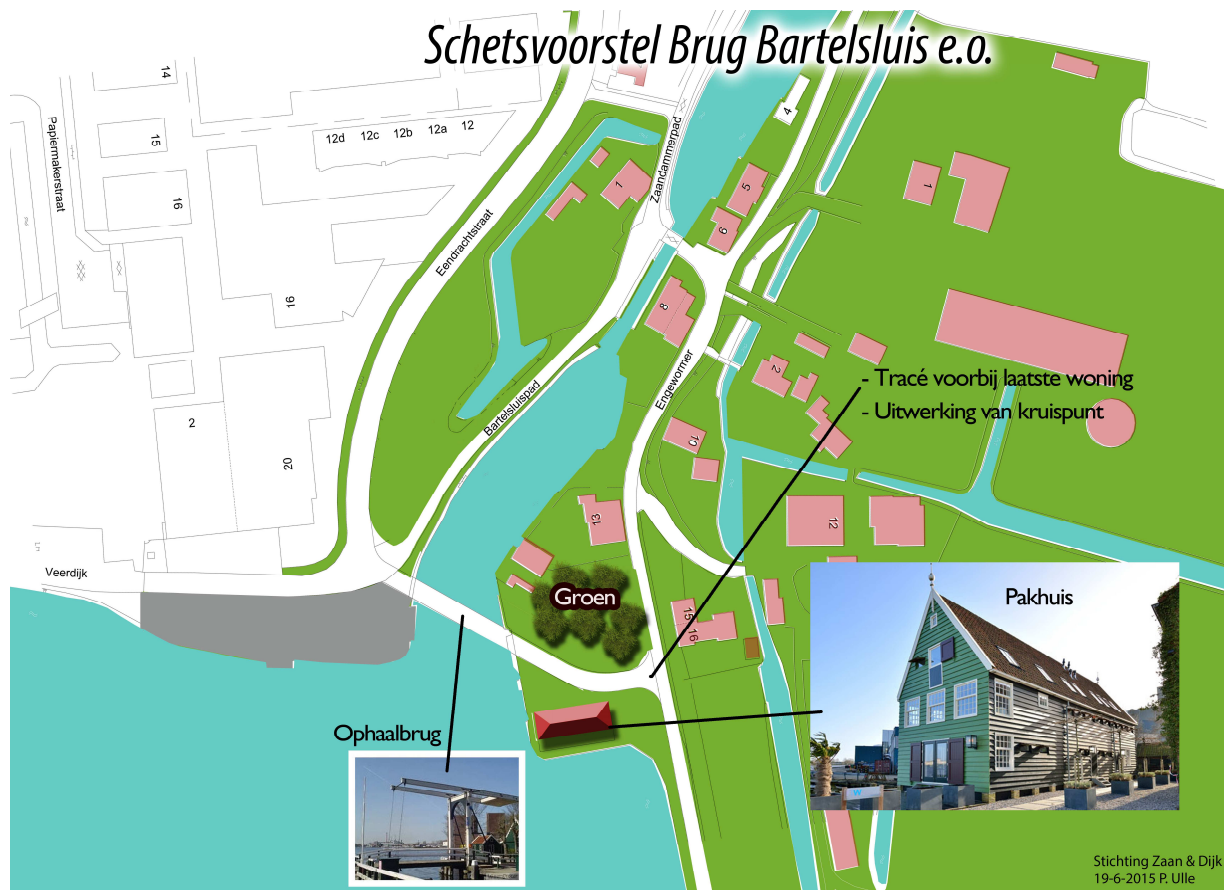
**Bijlage 1**

**Tracé A en type brug volgens de inwoners de Bartelsluisbuurt**



Bijlage 2

Tracé B en type brug volgens de Stichting Zaan en Dijk



Bijlage 3

Begroting nieuwe Bartelsluisbrug				
prijspeil 2015 exclusief BTW				
steller: L. Brouwer afdeling GWZ 5-10-2015				
Variant	Uitgangspunten	Hoeveelheden	Kosten	
<b>Vaste brug</b>	Brug voor middelzwaar verkeer (30 Ton)	48m x 5m= 241m <sup>2</sup> x 1750 euro/m <sup>2</sup>	€ 361.500	
	Bodemsanering (locatie voormalige molen)		€ 80.000	
	aansluitende infra	150m x 10m=1500m <sup>2</sup> x 100 euro/m <sup>2</sup>	€ 150.000	
			<b>subtotaal</b>	€ 591.500
		onvoorzien 10%		€ 59.150
		VAT 15%		€ 97.598
		<b>projectkosten</b>	€ 748.248	
		subsidie via provincie	€ 48.750	
		<b>INVESTERING</b>	<b>€ 699.498</b>	
<b>Beweegbare brug</b>	Brug voor middelzwaar verkeer (30 Ton)	48m x 5m= 241m <sup>2</sup> x 1750 euro/m <sup>2</sup>	€ 361.500	
	Toeslag ophaalbrug incl.extra steunpunten		€ 100.000	
	Bodemsanering (locatie voormalige molen)		€ 80.000	
	aansluitende infra	150m x 10m <sup>2</sup> x 100 euro/m <sup>2</sup>	€ 150.000	
			<b>subtotaal</b>	€ 691.500
		onvoorzien 10%		€ 69.150
	VAT 15%		€ 114.098	
		<b>projectkosten</b>	€ 874.748	
		subsidie via provincie	€ 48.750	
		<b>INVESTERING</b>	<b>€ 825.998</b>	
<b>* VAT= voorbereiding, administratie en toezicht</b>				

Bijlage 4



Advies Monumentencommissie

Aan : het college van burgemeester en wethouders  
Van : de Monumentencommissie Wormerland  
Onderwerp : uitgebracht advies  
Adviesnummer : 2015-39

-----  
betreft : -  
adres : Bartelsluisbuurt in Wormer  
past binnen bestemmingsplan : ja/nee, niet van toepassing  
aanvraag in het kader van : artikel 11 van de Monumentenwet 1988  
aangeleverde gegevens : info  
omschrijving werkzaamheden : plan voor nieuwe brug

De commissie vraagt weth. Fens naar de stand van zaken omtrent de nieuwe buiten Bartelsluisbuurt om. Wethouder Fens geeft het plan vanaf de afdeling Gebied en Wijkzaken een plan is gekomen voor deze nieuwe brug, een niet-beweegbare brug zonder opbouw met een doorvaarhoogte van 2m. Deze doorvaarhoogte is afgestemd met de bewoners, die dit plan steunen. Verder is hierover een reactie ontvangen van Stichting Zaan & Dijk dat deze brug niet zou passen in het beeldkwaliteit van deze buurt met een alternatief voorstel. Stichting Zaan & Dijk gaat 27 oktober in de voorronde van de raad inspreken en haar alternatieve optie van een ophaalbrug bepleiten. Tevens zullen zij een offerte overhandigen van haar alternatief. Verder wordt aangegeven dat de inham ter plaatse van het water zou moeten blijven.

De commissie onderschrijft de visie van Stichting Zaan & Dijk en wil hierover het college graag een ongevraagd advies geven:

De commissie vindt het plan van de gemeente voor de beoogde brug buiten om de Bartelsluisbuurt niet passen in het beeldkarakter van deze buurtschap. De doorvaarhoogte is veel te hoog en het prominent stukje Zaanzicht vraagt om een ophaalbrug. Daarbij wordt tevens de inham van het water ter plaatse als belangrijk waardevol onderdeel gezien van de oeverlijn.

Zij adviseert het college het plan van St. Zaan & Dijk over te nemen.

Akkorde voorzitter ir. J. Goedhart  
Handtekening:

Datum: 16-10-2015

Kopieën naar:

- o Rijksdienst voor Archeologie, Cultuurlandschap en Monumenten
- Gemeente
- Archief Monumentencommissie Wormerland