

Expositie, film en foto's over een grotesk panorama van instorting, verschilfering en afbrokkeling

Het beeld van de crisis schilderen in Van Gelders fabrieksruïnes

Door BAS ROODNAT

AMSTERDAM, 6 jan. — Een mogelijk beeld van de crisis ziet er ongeveer als volgt uit: Een fabriek, die al eeuwen bestond, is in de repressie gesneuveld de poorten werden gesloten. De machines worden weggehaald en laten gapende gaten achter in de betonnen vloeren. Electricische leidingen hangen bloot en gevaarlijk uit doelloos geworden schakelkasten, wind, regen en sneeuw jagen door de ingegooide ruiten, in de lente vliegen zwaluwen naar binnen, om te nestelen in de grote, muf rijkende hallen. Af en toe laten brokken steen los en storten op het puin dat al eerder op de werkvloeren was terechtgekomen.

Elke morgen echter arriveert een groepje arbeiders bij de fabriek, ze komen aanrijden op de fietsen, die ze bij het gedwongen ontslag nog van hun werkgever meekregen. Ze gaan naar binnen om hier en daar wat aan te veegen en op te ruimen. Om twaalf uur gaan ze schaften, om een uur later weer terug te komen en hun pseudo-werk voort te zetten, terwijl om hen heen het onstuitbare verval verder gaat.

Het hier geschetste beeld is niet bedacht, maar ontleend aan de werkelijkheid van het Noord-hollandse dorp Wormer, waar een jaar of twee geleden het enorme complex van Van Gelder Papierfabrieken leeg kwam en waar inderdaad een groepje voormalige werknemers, die hun ontslag niet konden verkroppen, geregeld terugkwam. Ze ontmoetten er de Amsterdamse schilders Willeke van Tijn en Gerbrand Volger, die in de verlaten fabrieksgebouwen waren neergestreken. „Als we wat water of zo hadden gemorst, gingen ze dat opruimen terwijl om hen heen de zaak instortte”, vertellen de kunstenaars.

Het is één van de vele belevenissen en indrukken, die van in-

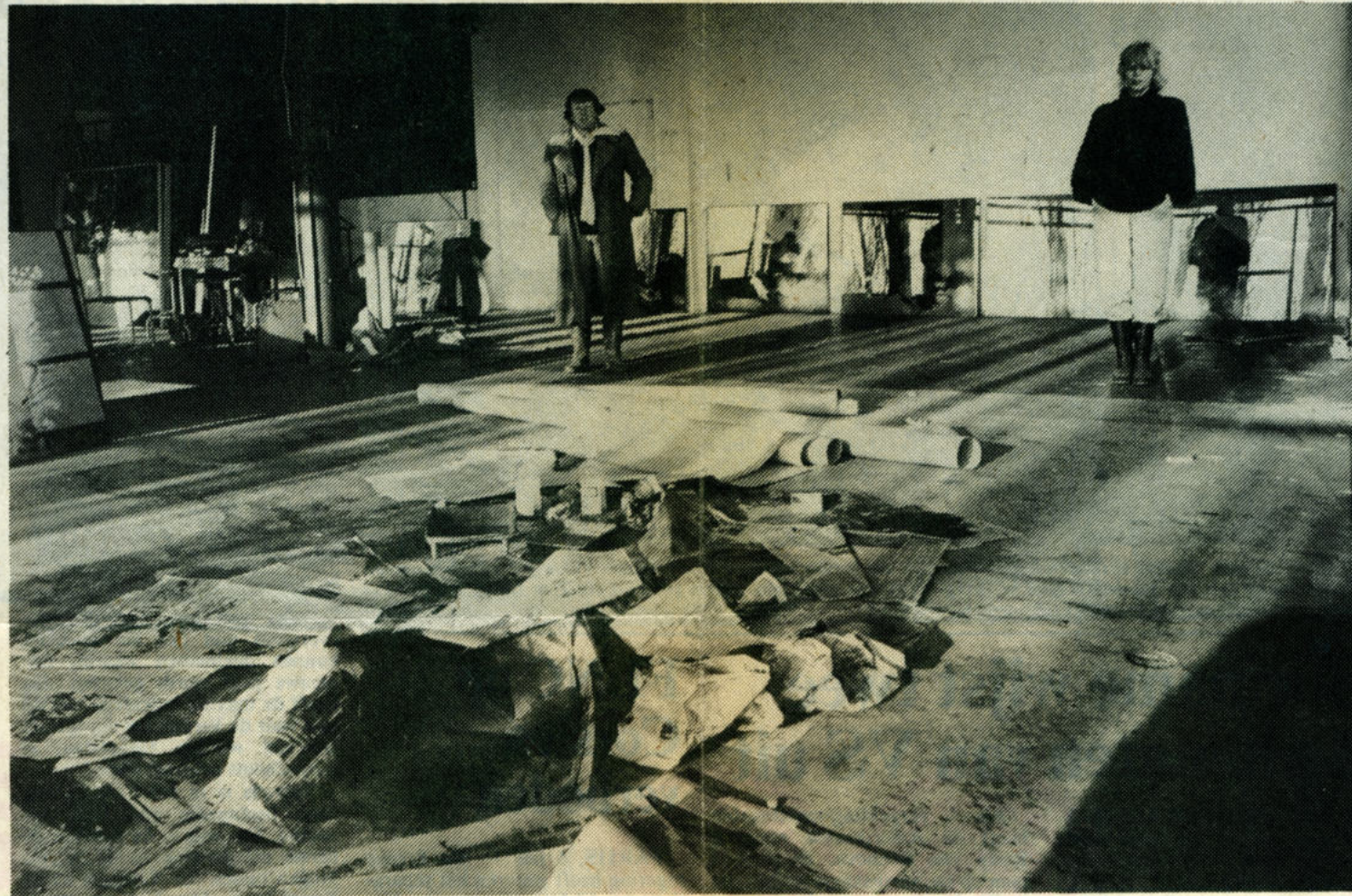
vloed waren op de reeks van honderden tekeningen, gouaches en schilderijen, die Van Tijn en Volger in de fabrieksruïnes maakten, geheel of gedeeltelijk geabstraheerde impressies van crisis en verval met de desolate omgeving van de reusachtige spookstad om hen heen als uitgangspunt. Ruim vijftig van hun werkstukken worden tussen 7 en 14 januari geëxposeerd in Aorta, de tentoonstellingsruimte die de krakers van het voormalige Handelsbladgebouw aan de Amsterdamse Nieuwe Zijds Voorburgwal daar hebben ingericht. Op 4, 5 en 6 maart is het project in Wormer te zien, daarna in de Vleeshal van het Frans Halsmuseum in Haarlem, Exposities in Alkmaar en Schiedam zijn in voorbereiding.

Stevigheid

Willeke van Tijn en Gerbrand Volger hebben een jaar vrijwel dagelijks in het complex gewerkt. Ze kwamen er terecht toen zij op zoek waren naar een atelier buiten Amsterdam. Beiden waren toen, ruim een jaar geleden, bezig zich los te maken van hun eerdere werkwijze en stijl. Ze zochten nieuwe inspiratie in door de malaise verlaten gebouwen: het complex van de ADM in Amsterdam-Noord, industrie-terreinen in Spanje en Portugal.

Willeke van Tijn werd tot dan toe vooral geassocieerd met haar kleine schilderijtjes, bijna — miniaturen in een fijn gepenseeld realisme van anecdotisch karakter. Daarin voelde zij zich vastgelopen. Gerbrand Volger: „Ik schilderde veel landschappen, maar vond die onderwerpen te romantisch worden, het werd te esthetisch, te week, ik zocht naar wat meer stevigheid.”

Om zich heen wijzend in de Van Gelder-fabriek: „Dit soort



Willeke van Tijn (r.) en Gerbrand Volger in de verlaten fabriek van Van Gelder in Wormer

onderwerpen geven je dan weer de gelegenheid het robuuste aan te pakken.”

Volger heeft jaren in Wormer gewoond en wist van de fabriek. Aan de toenmalige burgemeester van deze gemeente stelde hij voor de ontmanteling en sloop van het complex artistiek te volgen. De burgemeester reageerde sympa-

thiek, maar tegelijkertijd waarschuwend. Hij zei: jullie kunnen je gang gaan maar reken niet op enige financiële hulp van ons, wij hebben geen geld. Enig geld kwam er wel via de enthousiast geworden Culturele Raad van Noord-Holland, die voor een subsidie van het Haarlemse Baron De Vos van Steenwijkfonds zorgde en van het Amsterdams Fonds

voor de Kunst. De gemeente Wormer bood vervolgens wel aan na afloop enkele stukken te kopen. Van Tijn en Volger kregen de sleutel van het hek, dat toegang geeft tot een trap naar de voormalige tekenkamer van de fabriek, waar iets als een atelier werd geïmproviseerd.

Het project begon met lange

wandelingen door het over zes hectaren (dat is de oppervlakte van zes voetbalvelden) metende geheel van hallen, kelders, trappen, torens, galerijen.

Nog bruikbare machines werden weggehaald en verscheept naar India, Duitsland, Mexico, het dak van enkele hallen werd gesloopt. Wat achter bleef was

een grotesk panorama van verschilfering, afbrokkeling, plotseling de lucht in priemende stukken ijzer, gevaarlijke donkere gaten. Hier en daar détails als waarschuwingsborden en in een hoek een hoop achtergelaten blauwe overalls en schoenen. Het geluid van druipend water en de echo van iets dat valt.

Van Tijn en Volger arriveerden rond de vorige jaarwisseling: „Het was ontzettend koud, we kwamen maar langzaam op gang”. Beiden maakten aanvankelijk reeksen tekeningen en pastels, die zij nu verwerpen als te anekdotisch, zoals de triestheid van op de tafels van de kantine achtergebleven serviesgoed en mooie plaatjes van binnenvallend licht.

Van Tijn: „Het aardige is dat wij in dat jaar enorm zijn veranderd, je ontdekt dat je er niet met détails komt, dat je van mooie beelden naar heel andere dingen toegroeit.”

Volger: „Met die eerste pastels in tamelijk lichte kleurtjes kon je op de duur niet meer uit de voeten. De fabriek dwong tot een stijlverandering, je hebt eigenlijk alleen maar met contrasten te maken. In het begin waren er nog leidingen met felle rode en blauwe kleuren, maar toen die weggehaald waren, bleven er alleen maar grauwen en grijzen over, we zijn steeds zwart-wit gaan werken op steeds grotere formaten.”

De schilders-ezels werden overal in de fabriek opgesteld, waarbij er voorzieningen moesten worden getroffen, om te voorkomen, dat een van de twee bij het geconcentreerd achteruit lopen niet in een der gaten zou terechtkomen. In de voormalige tekenkamer, waar de elektrische klok op precies vijf uur is blijven stilstaan, is het werk van het afgelopen jaar opgetast. Willeke van Tijn maakte vooral gouaches, Gerbrand Volger schilderde een reeks doeken met

olieverf.

Bij beiden blijven de oorspronkelijke elementen (het puin in een hal, een bos loshangende kabels, brokken beton in de ruimte, putten, instorting, verlatenheid) veelal herkenbaar, maar de totale voorstellingen hebben zich toch losgemaakt van die ene fabriek in Wormer. Met elkaar vormen de schilderijen, tekeningen en gouaches een monument van de destructie en het verval in alle fabrieken, een totaalbeeld van aangetaste zekerheden, van de wanhoop in de harten van de arbeiders die terugkwamen om tussen het puin nog wat te regelen en op te ruimen. Kortom, het beeld van de crisis, die diep insnijdt.

De fabriek staat langzaam te verpulveren. Wanneer de gemeente echt zal gaan slopen om ruimte te maken voor woningbouw, is nog niet te zeggen. Zolang het kan willen Van Tijn en Volger er blijven werken. Af en toe komen er belangstellenden langs. Zoals de cineast Co Vleeshouwer, die in opdracht van het Frans Hals Museum een filmimpressie van het complex maakt, waarin de ervaringen van Van Tijn en Volger een rol spelen. Die film zal bij de expositie in Haarlem zijn première beleven. De fotograaf Bert Nienhuis begeleidde het project op zijn manier, ook de foto's die hij maakte zijn op de komende tentoonstellingen te zien evenals het werk van de Vereniging tot Behoud van Monumenten van Bedrijf en Techniek Zaanstreek, die de Van Gelder Papierfabriek met plattegronden, maquettes en uit de ruïnes geredde karakteristieke stukken voor de geschiedenis wil behouden.

Vrijdagavond 7 jan. om half negen wordt de expositie met het werk van Willeke van Tijn en Gerbrand Volger geopend door Henk Hofland, plaats: het voormalige Algemeen Handelsbladgebouw, N.Z. Voorburgwal 234 Amsterdam.